



## PITKÄKESTOISELLA 10 VUODEN PARISTOLLA TOIMIVA OPTINEN PALOHÄLYTIN, JOSSA ON VAIENNUSOMINAISUUS



MALLI: MSA866/10Y -93609



0086-CPR-638573



KM 638574  
BS  
EN14604:2005

### Tärkeimmät ominaisuudet:

- Optinen sensori pitkään kyteville paloille
- Pitkäkestoinen litiumparisto
- Vaimennusominaisuus
- Virta- & hälytystestaussnappi
- Matalan paristovarauksen hälytys
- Äänekäs 85db hälytysignaali
- Mukana ruuvitulpat & -ruuvit
- Ennakolta varoitava vikasignaali

Tämä opaslehtinen sisältää tärkeää tietoa palohälyttimen oikeasta asennuksesta ja käytöstä. Lue tämä opaslehtinen huolellisesti läpi ennen asennusta ja säilytä se tulevaa käyttöä varten.

### TEKNISEET TIEDOT

|                    |                                      |
|--------------------|--------------------------------------|
| Virtalähde         | : 3V litiumparisto                   |
| Toimintavirta      | : <20mA toiminta (hälytys)           |
| Herkkyys savulle   | : 0,08-0,2 db/m                      |
| Toimintalämpötila  | : 0°C-40°C                           |
| Ympäristön kosteus | : 10%-90%                            |
| Hälytysäänen taso  | : 85 desibeliä 3 metrin etäisyydellä |
| Pariston kesto     | : 10 vuotta                          |
| Sertifioitu        | : BS EN14604:2005                    |

### PALOHÄLYTTIMEN SIOJITTAMINEN

Tämä palohälytyn on yhden aseman optinen hälytyn EIKÄ sitä saa kytkeä toisiin palohälyttimiin.

Jos asuntosi on yksikerroksinen, on minimisuojausten saamiseksi sijoitettava hälytyn oleskelualueiden (myös keittiöt) ja makuuhuoneiden väliseen tilaan. Sijoita se niin lähelle oleskelualueita kuin mahdollista, ja varmista, että hälytysääni kuuluu makuuhuoneisiin, kun siellä ollaan. Katso esimerkki kuvasta 1.

Jos asuntosi on monikerroksinen, on minimisuojausten saamiseksi sijoitettava yksi hälytyn portaikon alapuolelle ja muut hälyttimet jokaisen portaikon ylätasolle. Tähän sisältyvät kellarit, mutta eivät ryömintätilat ja viimeistelemättömät ullakot. Katso esimerkki kuvasta 2. HUOMIO: Maksimaalisen suojauksen aikaansaamiseksi sijoita hälytyn kaikkiin huoneisiin (paitsi keittiöön, kylpyhuoneeseen ja autotalliin). ÄLÄ SIOJITA HÄLYTINTÄ KEITTIÖÖN tai KYLPYHUONEESEEN, koska keittämisestä tulevat höyryt tai vesihöyry saattavat laukaista hälyttimen. ÄLÄ SIOJITA HÄLYTINTÄ AUTOTALLIIN, koska pakokaasut todennäköisesti aiheuttavat hälytyksen.

### PALOHÄLYTTIMEN ASENNUSPAIKKA

#### Kattokiinnitys

Koska kuuma savu nousee ylös ja leviää, on viisainta kiinnittää hälytyn keskelle kattoa. Vältä alueita, joissa ilma ei kierrä, esim. huoneiden nurkat, äläkä kiinnitä lähelle esineitä, jotka voivat estää ilman vapaan kierron. Kiinnitä yksikkö ainakin 300 mm:n etäisyydelle valaisimista tai koriste-esineistä, jotka saattaisivat estää savua / kuumuutta pääsemästä hälyttimeen. Jätä ainakin 300 mm etäisyyttä seinään.

#### Seinäkiinnitys

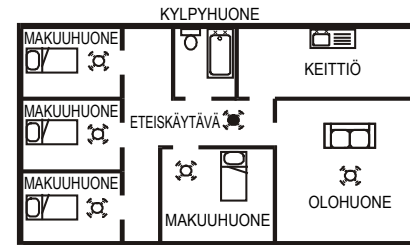
Älä kiinnitä hälytintä liian lähelle kulmia. Aseta hälyttimesi yläpää 150 – 300 mm katon alapuolelle. Jätä ainakin 300 mm:n etäisyys kulmiin. Katso kuva 3i.

#### Vinokattoon kiinnittäminen

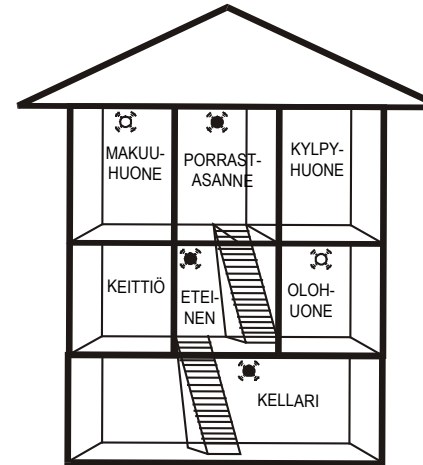
Paikoissa, joissa on vinokatto tai korkea harjakatto, kiinnitä palohälytyn 900 mm:n etäisyydelle katon korkeimmasta kohdasta vaakasuorasti mitattuna, koska "liikkumaton ilma"

ylimmissä kohdassa saattaa estää savua pääsemästä yksikköön. Katso kuva 3ii.

### KUVA 1: YKSIKERROKSIINEN ASUNTO



### KUVA 2: 2/3-KERROKSIINEN ASUNTO



### MERKINTÄ

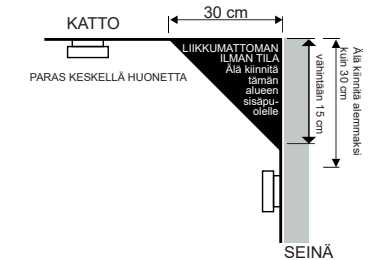
- MAKSIMISUOJA
- MINIMISUOJA

### Vältettäviä alueita:

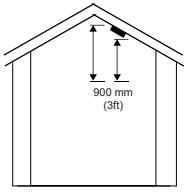
- Paikat, joissa lämpötila saattaa olla alle 0 °C tai yli 40 °C
- Kosteat paikat, kuten kylpyhuoneet, keittiöt, suihkuhuoneet, jossa suhteellinen kosteus voi olla yli 90 %
- Koriste-esineen, oven, valaisimen, ikkunalistan jne. läheisyys, joka saattaa estää savua tai kuumuutta pääsemästä hälyttimeen.
- Höyryjä sisältävät paikat, kuten autotallit. Pakokaasut voivat aiheuttaa vikahälytyksiä.
- Suoraan kuumien esineiden, kuten lämpösäteilijät, tai seinäventtiilien yläpuolet, jotka voivat haitata ilmavirtojen suuntautumista.
- Hyvin pölyiset tai likaiset paikat, kuten työpajat.

- Sijoita yksikkö ainakin 1,5 m:n etäisyydelle loisteputkista, koska sähköinen "kohina" ja/tai värinä voi vaikuttaa yksikköön.
- Älä sijoita hyönteisten valtaamille alueille. Hyönteiset ja kontaminaatio palohälyttimen sensoriin voi lisätä reaktioaikaa.

### KUVA 3i – SAVU-/LÄMPÖDETEKTORIN SIOJITUS



### KUVA 3ii



### PALOHÄLYTTIMEN ASENNUS

Tämä palohälytyn toimii paristolla eikä vaadi lisäjohdotusta.

- Kun olet todennut kiinnityspaikan, varmista ettei kiinnityspinnan lähellä ole sähköjohdotusta tai putkistusta.
- Ota kiinnitysalusta ja merkitse kahden kiinnityskohdan paikat.
- Poraa reiät merkittyihin kohtiin.
- Upota seinätulpat porattuihin reikiin.
- Ruuvaa kiinnitysalusta kiinnityspinnalle. ÄLÄ KIRISTÄ LIIKAA.
- Yhdistä tunnistin kiinnityslevyn kohdistamalla kiinnityslevyllä olevat kaksi kohdistuskielekettä (A1) ja (A2) tunnistimessa olevaan kahteen loveen.



Lukitse paikalleen kiertämällä neljänneskierron myötäpäivään. Tämä myötäpäivään kiertäminen voi kytkeä samaan aikaan päälle laitteeseen suljetun pariston, ts. kytkeä virran laitteeseen samanaikaisesti.

- Testaa hälyttimen oikea toiminta käyttäen testaustoimintaa.

## PALOHÄLYTTIMEN TOIMINTA

Kun palohälytyn on asennettu, pitäisi testinapin viereen sijoitetun pienen merkkivalon (LED) heti vilkkua noin minuutin välein normaalkäytössä.

Jos savua havaitaan, yksiköstä kuuluu kova jaksottainen hälytysääni, kunnes ilma on puhdistunut.

## PALOHÄLYTTIMEN TESTAAMINEN

On suositeltavaa testata palohälytyn kerran viikossa sen varmistamiseksi, että tunnistin toimii oikein.

Paina testinappia ja pidä sitä alhaalla noin 3 sekuntia.

Yksiköstä pitäisi kuulua kova jaksottainen ääni osoittamassa, että toiminta on kunnossa. Hälytystilassa merkkivalo vilkkuu nopeasti.

## Tarkista kaikki hälytteesi asennuksen jälkeen ja huoneistoon tulon jälkeen loman jne. jälkeen.

## VIKAHÄLYTYSTEN TAVALLISET SYYT JA NIIDEN ESTÄMINEN

Palohälytyn voi lauetta höyryyn, lauhtumisen, normaalin savun tai höyryjen vaikutuksesta. Palohälyttimen kammioon joutuneet pienet hyönteiset voivat aiheuttaa ajoittaisia hälytyksiä. Huolehdi, ettei tällaista pääse palohälyttimeen välttääksesi kiusallisia hälytyksiä. (Katso osa "Vältettävät alueita" kohdasta "Palohälyttimen asennuspaikka".)

## Hush- eli vaimennusominaisuus

Tässä palohälyttimessä on sisäänrakennettu hush- eli vaimennusominaisuus sisällytettynä testinappiin.

Jos keittäminen tai muut vaarattomat lähteet aiheuttavat ei-toivotun hälytyksen, se voidaan väliaikaisesti hiljentää painamalla testinappia ja pitämällä sitä alhaalla noin sekunnin. Hälytyn menee lepotilaan 10 minuutiksi. Punainen LED-valo vilkkuu 10 sekunnin välein osoittamassa, että herkkyys on alentunut. Vaimennusjakson lopussa hälytyn tuottaa kaksi lyhyttä piippausta, jonka jälkeen hälytyn palautuu normaaliin herkkyteensä.

HUOMIO - Jos savutiheys kasvaa tänä aikana (ts. tulipalosta johtuen), yksikkö siirtyy hälytystilaan.

## MATALAN PARISTOVARAUKSEN VAROITUS

Jos tunnistin päästää lyhyen 'piip'-äänen 40 sekunnin välein, paristo on kestoikänsä lopussa ja tämä palohälytyn pitää vaihtaa välittömästi. Tämä matalajännitteinen varoitus kuuluu ainakin 30 päivää.

Jos punainen merkkivalo (LED) ei vilku 40 sekunnin välein, vaihda koko palohälytynyksikkö.

## PARISTOT OVAT YKSIKKÖÖN SULJETTUINA, EIVÄTKÄ OLE VAIHDETTAVISSA

## TOIMINTA VIKAHÄLYTYSTAPAUKSESSA

- Jos vikahälytys tapahtuu, paina vain kannessa olevaa testi- / vaimennusnappia hiljentääksesi yksikön 10 minuutiksi.
- Tarkista talo huolellisesti sen varalta, että jossain on pieni kytevä tuli.

- Tarkista mahdolliset savun tai höyryjen lähteet. Sinun tulisi viedä perheesi turvalliseen paikkaan ennen tilanteen tutkimista.
- Jos usein tapahtuu kiusallisia / väärää hälytyksiä, voi olla tarpeen siirtää laite toiseen paikkaan. Jos hälytyn jostain syystä jatkaa väärän hälytyksen antamista, yksiköt voidaan hiljentää poistamalla paristot. Jos hälyttimen puhdistus ei korjaa ongelmaa, se voidaan palauttaa ostopaikkaan.

## TOIMINTA TULIPALON SATTUESSA

- Lähde rakennuksesta mahdollisimman pian. Tarkista huoneen ovet kuumuuden tai savun suhteen. Älä avaa kuumaa ovea. Käytä vaihtoehtoisia pakoreittejä. Ryömi pitkin lattiaa, jos mahdollista, Hengitä märän vaatteen läpi tai pidätä hengitystäsi. Älä pysähdy keräämään mitään.
- Tapaa muut etukäteen sovitussa tapaamispaikassa huoneiston ulkopuolella ja tarkista, että kaikki ovat siellä.
- Kutsu palokunta heti ollessasi rakennuksen ulkopuolella. Palokunta pitäisi kutsua huolimatta palon koosta ja huolimatta siitä, onko rakennuksessa käytössä laitteisto, jolla hälytykset siirtyvät etätoimintana keskukseen, jossa on henkilökuntaa.
- Älä palaa takaisin palavaan rakennukseen, ja jää odottamaan palokunnan saapumista.

## PALOHÄLYTTIMEN HUOLTO

Puhdista palohälytymesä säännöllisesti, ettei siihen kerry pölyä. Tämä voidaan tehdä pölynimurilla harjaosaa käyttäen. Puhdista varovasti eturistikon ympäriltä ja sivuilta. Älä koskaan käytä vettä, pesuaineita tai liuottimia, koska ne saattavat vaurioittaa palohälytintä.

Kun pariston varaus on matala, vaihda tilalle uusi palohälytyn.

Jos hälytyn ei toimi kunnolla, lähetä se takaisin valmistajan osoitteeseen, joka näkyy tunnistimen takana olevassa kyltissä.

## HUOMAA: LAITETTA EI SAA ALTISTAA TIPPUVALLE NESTEELLE TAI ROISKEILLE.

## ENNAKKOON VAROITAVA VIKASIGNAALI (KELTAINEN LED)

Silloin, kun ei ole tapahtunut tuli- eikä savuvahinkoa ja jos etukannessa oleva LED palaa keltaisena, se tarkoittaa, että yksikön sisään on voinut päästä pölyä tai että yksikkö ei toimi kunnolla. Tämä on ennakkovaroitussignaali, jotta käyttäjä voisi vaihtaa yksikön uuteen palohälyttimeen.

## TÄRKEITÄ TURVATOIMENPITEITÄ

Palohälytymesä asennus on vain yksi vaihe turvallisuussuunnitelmassasi. Turvallisuuden parantamiseksi tulisi suorittaa myös muut tärkeät vaiheet:

- Asenna palohälytyn oikein seuraamalla tätä opaslehtistä
- Testaa palohälytymesä viikoittain
- Vaihda välittömästi uusi palohälytyn loppuun kuluneen tilalle.
- Älä tupakoi vuoteessa
- Pidä tulitikut & sytyttimet poissa lasten ulottuvilta
- Säilytä tulenarat materiaalit sopivalla tavalla, äläkä koskaan käytä niitä liekkien tai kipinöiden lähellä
- Pidä hätävarusteet, kuten palosammuttimet, palotikkaat jne. kunnossa, ja varmista, että kaikki asukkaat osaavat käyttää niitä.
- Suunnittele pakoreitti/-reitit rakennuksestasi etukäteen ja varmista, että kaikki asukkaat ovat niistä tietoisia. Vahvista tietojen hallinta säännöllisesti vuoden mittaan.
- Varmista, ettei pakoreiteille kerry esteitä
- Huolehdi, etteivät paristot (paristopakkaus tai asennetut paristot) joudu alttiiksi liialle kuumuudelle, kuten auringonpaiste, tuli tai vastaava**

## VAROITUS!

**JOS ON PIENINKIN EPÄILYS HÄLYTYKSEN SYYSTÄ, TULISI OLETTAA, ETTÄ HÄLYTYS TODELLA JOHTUU TULIPALOSTA. IHMISET TULEE VÄLITTÖMÄSTI POISTAA PALOALUEELTA JA HUONEISTOSTA.**

TÄMÄ TUOTE ON SULJETTU YKSIKKÖ EIKÄ SITÄ VOI KORJATA – JOS YKSIKKÖÖN ON KAJOTTU, SEN TAKUU RAUKEAA. JOS YKSIKKÖ ON VIALLINEN, PALAUTA SE ALKUPERÄISEEN OSTOPAICKAAN OSTOTOSITTEEN KERA.

## PALOHÄLYTTIMEN TAKUUN RAJAUS

Näiden palohälytinten takuu kattaa materiaalien virheettömyyden ja työn laadun normaalkäytössä ja huollossa (paristo poissulkien) kymmenen vuoden ajan ostopäivästä alkaen. Yhtiö ei ole velvoitettu korjaamaan tai vaihtamaan osia, joiden todetaan tarvitsevan korjausta virheellisen käytön, vaurion tai muutosten vuoksi, jotka ovat ilmenneet ostopäivän jälkeen. Lähetä palohälytyn ostokuitin kanssa, posti- ja palautuskulut maksettuina, paikalliselle myyjälle. Yhtiön velvoitteet tämän palovaroittimen myyjänä eivät missään tapauksessa voi ylittää palohälyttimen korvaamisen kustannuksia, eikä yhtiö missään tapauksessa ole velvollinen korvaamaan palohälyttimen viasta aiheutuneita välillisiä menetyksiä tai vaurioita.

GARVAN ENTERPRISES LTD.:LLÄ EI OLE KORVAUSVELVOLLISUUTTA MISTÄÄN HENKILÖ- TAI OMAISUUSVAHINGOSTA, JOKA JOHTUU TULIPALOSTA, TAI MINKÄÄNLAISESTA SATUNNAISESTA, MAHDOLLISESTA TAI VÄLILLISESTÄ VAURIOSTA. AINOAA KEINO RIKKOA TÄHÄN SISÄLTYVÄ RAJATTU TAKUU ON TUNNISTIMEN KORJAAMINEN TAI KORVAAMINEN GARVAN ENTERPRISES LTD.:N VALINNAN MUKAAN. MISSÄÄN TAPAUKSESSA GARVAN ENTERPRISES LTD.:N KORVAUSVELVOLLISUUS MINKÄÄN MUUN LAISSA MÄÄRÄTYN TAVAN PUITTEISSA EI VOI YLIITTÄÄ LAITTEEN HANKINTAHINTAA. PALOHÄLYTTIMESI EI OLE KORVIKE MILLEKÄÄN OMAISUUS-, INVALIDITEETTI-, HENKI- TAI MUULLE VAKUUTUKSELLE. ASIANMUKAINEN VAKUUTUSKATTAVUUS ON OMALLA VASTUULLASI. KESKUSTELE ASIASTA VAKUUTUSASIAMIEHESI KANSKA.

Tällä ei ole vaikutusta lakisääteisiin oikeuksiisi. Tämä hälytyn sopi vain yhden haltijan yksityisasuntoihin, eikä ole tarkoitettu monen haltijan yksityisasuntoihin tai kaupallisiin tai työasuntoihin.

Romusähkötuotteita ei tulisi hävittää normaalin talousjätteen mukana. Kierrätä ne aina, kun siihen on valmiudet. Tarkista paikallisilta viranomaisilta tai jälleenmyyjältäsi kierrätysohjeet. Uudet säännökset kannustavat sähkö- ja elektroniikkalaiteromun kierrätykseen (Euroopan "WEEE direktiivi", voimassa elokuusta 2005).

**Maahantuoja: Kauppahuone Harju Oy  
Myllypuronkatu 30  
33330 Tampere**

**Valmistaja:  
Garvan Enterprises Ltd.  
Rm 16-17, 21/F., Wing Hing Ind. Bldg.,  
83-93, Chai Wan Kok Street,  
Tsuen Wan, N.T., Hong Kong**





## BATTERIDRIVET OPTISKT BRANDLARM MED PAUSFUNKTION OCH 10 ÅRS LÅNG BATTERITID



MODELL: MSA866/10Y -93609

CE  
0086-CPR-638573

KM 638574  
BS  
EN14604:2005

### Huvudfunktioner:

- Fotoelektrisk givare för långsamt pyrande bränder
- Litiumbatteri med lång livslängd
- Pausfunktion
- Testknapp för drift och larm
- Varning vid låg batterinivå
- Kraftig larmsignal på 85 db
- Levereras med väggpluggar & skruvar
- Förvarningssignal för falska larm

Denna anvisningsbroschyr innehåller viktig information för korrekt installation och användning av ditt brandlarm. Läs denna broschyr innan montering och spara den för senare användning

### TEKNISKA UPPGIFTER

|                     |                                      |
|---------------------|--------------------------------------|
| Strömkälla          | : 3V litiumbatteri                   |
| Strömförbrukning    | : <20mA drift (i larm)               |
| Rökkänslighet       | : 0,08–0,2 db/m                      |
| Drifttemperatur     | : 0°C-40°C                           |
| Omgivande fuktighet | : 10%-90%                            |
| Signalnivå          | : 85 decibel på 3 m avstånd          |
| Batterilivslängd    | : 10 år                              |
| Certifiering        | : Certifierad enligt BS EN14604:2005 |

### LOKALISERING AV BRANDLARMET

Detta brandlarm är ett enkelt optiskt brandlarm och får INTE sammankopplas med andra brandlarm. Om du har en enplansbostad, bör du åtminstone ha ett larm i hallen mellan boningsrum (inklusive kök) och sovrummen. Placera det så nära boningsrummen som möjligt och se till, att larmet kan höras från sovrummen om någon befinner sig där. Se exempel i figur 1.

Om du har en flervåningsbostad, bör du åtminstone ha ett larm längst ner i trapphuset och ytterligare brandlarm på varje trappavsats uppåt. Det här gäller också källare men inte kryputrymmen och oinredda vindar. Se exempel i figur 2. OBS: För maximal skydd bör brandlarm monteras i varje rum (utan kök, badrum och garage). PLACERA INTE BRANDLARM I KÖK eller BADRUM, eftersom stekos eller ånga kan aktivera larmet. PLACERA INTE BRANDLARM I GARAGE, eftersom avgaser troligen kan aktivera larmet.

### PLACERING AV BRANDLARM

#### Takmontering

Eftersom varm rök stiger och sprids, är det bäst att montera på central plats i taket. Undvik områden där det finns ingen luftcirkulation, till ex. rummets hörn. Placera också brandlarm på avstånd på objekt som kan förhindra att luften cirkulerar fritt. Placera enheten minst 300 mm från lampor eller prydnadsföremål, som kan hindra rök / värme att nå brandlarmet. Placera brandlarmet minst 300 mm från väggen. Se figur 3i.

#### Väggmontering

Placera inte brandlarmet nära hörnen. Brandlarmets överkant ska vara 150–300 mm nedanför taket. Det ska placeras minst 300 mm från hörnen. Se figur 3i

#### Lutande tak

I rum med lutande eller spetsigt tak ska brandlarmet placeras 900 mm från den högsta punkten (horisontellt uppmätt), eftersom "stillstående luft" i spetsen kan hindra rök att nå apparaten. Se figur 3ii.

FIGUR 1: ENVÅNIG BOSTAD

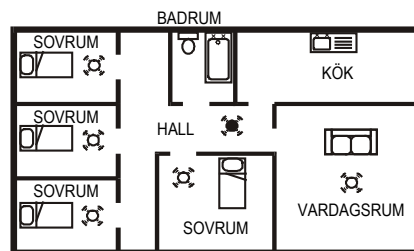
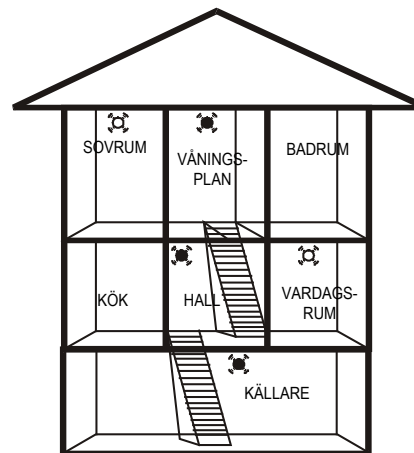


FIGURE 2 - 2/3 STOREY DWELLING



MÄRKE:

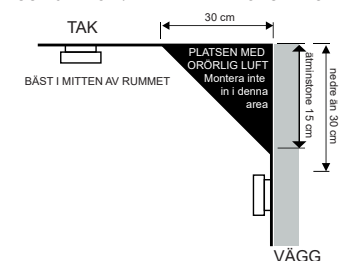
- ☼ MAXIMAL SKYDD
- ☼ MINIMAL SKYDD

### Undvik att placera brandlarmen på följande platser:

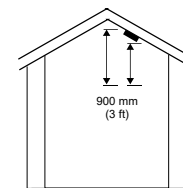
- Där temperaturen kan understiga 0 °C eller överstiga 40 °C
- Fuktiga områden som badrum, kök, duschrum eller andra platser där den relativa luftfuktigheten kan överstiga 90 %
- Nära prydnadsföremål, dörrar, lampor, fönsterlister osv. som kan hindra rök eller värme att nå larmet.
- Rökfyllda miljöer, såsom garage. Avgaser kan orsaka falska larm.
- Intill eller precis ovanför heta element, såsom luftvärmepumpar, eller ventilationsöppningar, som kan påverka luftens riktning.
- I mycket dammiga eller smutsiga utrymmen, såsom verkstäder.
- Placera apparaten minst 1,5 m från lysrör, eftersom elektriskt "brus" och/eller flimmer kan påverka enheten.

- Brandlarm ska inte placeras på platser som har angripits av skadedjur. Insekter och kontaminering på brandlarmsensorn kan förlänga reaktionstiden.

FIGUR 3i – RÖK-/VÄRMEDETEKTORS PLACERING



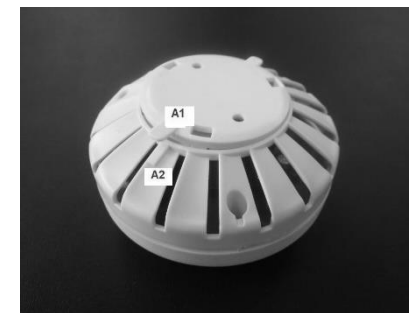
FIGUR 3ii



### MONTERING AV BRANDLARMET

Detta brandlarm är batteridrivet och kräver inga ytterligare kablar.

- När du har fastställt monteringsplatsen se till, att det inte finns några andra elkablar eller rör i området nära monteringsytan.
- Ta fram fästplattan och mark ut platsen för de två monteringshål.
- Borra hål i de markerade platserna.
- Sätt in väggpluggarna i de borrade hålen.
- Skruva fast fästplattan i monteringsplatsen. SKRUVA INTE ÅT FÖR HÅRT.
- Montera sensorn på fästplattan genom att passa in de två markeringarna (A1) och (A2) på fästplattan i de två nyckelhålsformade öppningarna i sensorn.



Lås fast den genom att vrida medurs ett kvarts varv. Denna medursvridning kan slå även på det förseglade batteriet, så att apparaten får ström samtidigt.

- Testa att larmet fungerar ordentligt genom att använda testfunktionen.

## ANVÄNDNING AV BRANDLARMET

När brandlarmet har installerats, blinkar en liten lysdiod (LED) bredvid testknappen, ungefär en gång i minut vid normal användning.

Om rök upptäcks, avger apparaten en hög pulserande signal tills luften är klar igen.

## TESTA DITT BRANDLARM

Det rekommenderas att testa brandlarmet en veckovis för att kontrollera att sensorn fungerar ordentligt.

Tryck in och håll testknappen nere i ungefär 3 sekunder. En hög pulserande signal hörs och visar att funktionen fungerar såsom den ska. Lysdioden blinkar snabbt i larmläget.

## Testa alla dina brandlarm efter installationen och efter du har återvänt till bostaden efter till ex. semestern.

## VANLIGA SKÄL TILL FALSKA LARM OCH HUR DU UNDVIKAR DEM

Brandlarmet kan aktiveras av ånga, kondens, vanlig rök eller damm. Små insekter som tar sig in i brandlarmets kammare, kan orsaka periodiska larm. Placera brandlarmet på avstånd från sådana källor för att undvika falska larm. (Se "Undvik att placera på följande platser" i avsnittet "Placering av brandlarm".)

### Hush- eller pausfunktion

Detta brandlarm har en paus/tystfunktion inbyggd i testknappen.

Om matlagning eller andra icke-farliga källor orsakar ett larm kan det tystas tillfälligt genom att testknappen trycks ned och hålls nedtryckt ungefär 1 sekund. Larmet går in i viloperiod i 10 minuter. Den röda LED blinkar varje 10:e sekund för att visa att känsligheten är sänkt. I slutet av den tysta perioden hörs två korta pip från brandlarmet innan larmet återställs till normal känslighet.

OBS! Om röktheten ökar under denna period (dvs. på grund av en brand), apparaten övergår till larmläge.

## VARNING VID LÅG BATTERINIVÅ

Om brandlarmet ljuder med ett kort pip varje 40:e sekund, håller batteriet att ta slut, och brandlarmet måste bytas ut omedelbart. Den här varningen om låg spänning ges i minst 30 dagar.

Om det röda indikatorljuset (LED) inte blinkar varje 40:e sekund, byta ut den hela brandlarmapparaten.

## BATTERIET ÄR FÖRSEGLAT OCH KAN INTE BYTAS

## ÅTGÄRDER VID FALSKA LARM

- Om ett falskt larm ljuder, bara tryck test-/tystknappen på täcket, så att enheten tystas i 10 minuter.
- Kontrollera noggrant att det finns ingen liten pyrande brand någonstans.
- Kontrollera om det finns några rök- eller avgaskällor. Se till att familjen är på en säker plats innan du undersöker detta.

- Om onödiga/falsa larm sker ofta, det kan vara nödvändigt att placera apparaten till en annan plats. Om brandlarmet av någon orsak inte slutar avge falska larm, du kan tysta den genom att ta ut batterierna ur det. Om problemet inte åtgärdas av att du rengör enheten, du kan returnera den till återsäljaren du köpte den av.

## ÅTGÄRDER VID BRAND

- Lämna byggnaden så snabbt som möjligt. Kontrollera alla dörrar på grund av värme eller rök. Öppna inte en het dörr. Använd då en annan flyktväg. Kråla längs med golvet om det är möjligt, andas genom en blöt duk eller håll andan. Stanna inte att ta med dig några föremål.
- Träffas vid en förbestämd mötesplats utanför bostaden och kontrollera att alla är på platsen.
- Ring brandkåren så fort du har lämnat byggnaden. Ring brandkåren oavsett brandens storlek och även om det finns ett automatiskt larm som kontaktar dem.
- Gå inte tillbaka in i en brinnande byggnad och vänta utanför på att brandkåren anländer.

## SKÖTSELN AV DITT BRANDLARM

Rengör ditt brandlarm regelbundet för att damm inte samlas på den. Det kan göras genom att använda dammsugarens borste. Rengör försiktigt runt främre gallerdelen och sidorna. Använd aldrig vatten, rengöringsmedel eller lösningsmedel, eftersom de kan skada brandlarmet

När batterinivån är låg, ersätt brandlarmet med en ny enhet.

Om brandlarmet inte fungerar för tillfället, du kan sända det tillbaka till tillverkaren, vars adress visas på sensorns baksida.

## OBS! APPARATEN BÖR INTE UTSÄTTAS FÖR DROPPAR ELLER STÄNK.

## FÖRVARNING FÖR FALSKA SIGNALER (GUL LED)

**Om det inte brinner eller finns någon rökutveckling och LED-lampan på framsidan lyser gult, det menar att de kan finnas damm i enheten eller den kanske inte fungerar korrekt. Det är en förvarningsignal att användaren skulle ersätta enheten med ett nytt brandlarm.**

## VIKTIG SÄKERHETSINFORMATION

Montering av ditt brandlarm är bara ett steg i din säkerhetsplan. Andra viktiga steg skulle tagas för att vidare förbättra din säkerhet:

- Montera brandlarmet korrekt genom att följa denna anvisningsbroschyr
- Testa ditt brandlarm veckovis

- Ersätt omedelbart med ett nytt brandlarm när det har förbrukats
- Rök inte i sängen
- Förvara tändstickor & tändare oåtkomliga för barn
- Förvara eldfarliga material på rätt sätt och använd dem aldrig nära öppen eld eller gnistor
- Underhåll nödutrustning, såsom brandsläckare, brandstegar osv., och se till att alla i bostaden vet hur att använda dem riktigt
- Planera en utrymningsväg (-vägar) från byggnaden på förhand och se till att alla i hemmet känner till dem. Repetera de periodvis under hela året.
- Se till att utrymningsvägarna är fria från alla hinder.
- **Se till att batteri (batteripaketet eller installerade batterier) ska inte utsättas för ytterlig värme från solsken, eld eller liknande.**

## VARNING!

**ÄVEN OM ORSAKET TILL LARMET KAN IFRÅGASÄTTAS, MÅSTE DU ALLTID UTGÅ IFRÅN ATT LARMET BÉROR PÅ EN VERKLIG BRAND OCH UTRYMMA BOSTADEN OMEDELBART.**

DENNA PRODUKT ÄR FÖRSEGLAD OCH KAN INTE REPARERAS – OM ENHETEN MANIPULERAS, GARANTIN FÖRFALLAR. OM ENHETEN ÄR FELAKTIG, DU KAN RETURNERA DEN TILL ÅTERFÖRSÄLJAREN TILLSAMMANS MED KVITTOT.

## BEGRÄNSAD GARANTI AV BRANDLARM

De här brandlarmen garanteras att vara felfria vad gäller material och utförande vid normal användning och service (förutom batteri) under tio år från inköpsdatumet. Företaget ansvarar inte för att reparera eller byta ut delar som måste repareras på grund av felaktig användning, skadan eller ändringar som har gjorts efter inköpsdatumet. Sänd brandlarmet med inköpskvittot, porto och förbetalt returfrakt, till en lokal distributör. Företagets skadeståndsskyldighet, som uppstår på grund av försäljningen av det här brandlarmet, ska inte i något fall överskrida kostnaden för utbyte av brandlarmet och inte i något fall ska företaget göras ansvarigt för förlust eller skada som uppkommer på grund av fel i brandlarmet.

GARVAN ENTERPRISES LTD. SKA INTE HA NÅGOT ANSVAR FÖR PERSONSKADOR, SKADOR AV EGENDOM ELLER ANDRA SPECIELLA INCIDENTER SOM MÖJLIGEN INTRÄFFAR ELLER SOM ÄR ETT INDIREKT RESULTAT AV EN BRAND. DEN ENDA GÖTTGÖRELSE FÖR BROTT MOT DEN HÄR BEGRÄNSADE GARANTIN ÄR REPARATION ELLER ERSÄTTNING AV SENSORPRODUKTEN PÅ GARVAN

ENTERPRISES LTD.:S ALTERNATIV. I INGET FALL SKALL GARVAN ENTERPRISES LTD.:S SKADESSTÄNDSSKYLDIGHET MEDFÖRA NÅGON GÖTTGÖRELSE FÖRESKRIVEN I LAG, SOM ÖVERSTIGER INKÖSPRISSET. DITT BRANDLARM ÄR INGEN SUBSTITUT FÖR EGENDOMS-, HANDIKAPP-, LIVS- ELLER ANNAN TYP FÖRSÄKRING. LÄMPLIG TÄCKNING VIA FÖRSÄKRING ÄR KÖPARENS ANSVAR. KONSULTERA DITT FÖRSÄKRINGSBOLAG.

Detta påverkar inte dina lagstadgade rättigheter. Detta brandlarm är lämplig bara för enskilda privatbostäder, inte för flerbostadshus eller kommersiella/industriella lokaler.

Kasserade elektriska produkter ska inte kastas bort med normalt hushållsavfall. Återvinn om möjligen. Fråga lokala myndigheter eller återförsäljare om återvinning. Nya föreskrifter uppmuntrar till återvinning av avfall från elektrisk och elektronisk utrustning (europeiska "WEEE direktivet", daterat augusti 2005).

**Importör: Kauppahuone Harju Oy  
Myllypurokatu 30  
33330 Tammerfors**

### Tillverkaren:

**Garvan Enterprises Ltd.  
Rm 16-17, 21/F., Wing Hing Ind. Bldg.,  
83-93, Chai Wan Kok Street,  
Tsuen Wan, N.T., Hong Kong**





## PIKAAJALISE 10 AASTA AKUGA TOIMIV OPTILINE TULEANDUR SUMMUTUS FUNKTSIOONIGA



MUDEL : MSA866/10Y -93609



0086-CPR-638573



KM 638574  
BS  
EN14604:2005

### Peamised omadused:

- Fotoelektriline andur aeglasele tulekahju tuvastamiseks
- Pika elueaga liitiumaku
- Hush funktsioon
- Toide ja häire test nupp
- Aku tühjenemise hoiatus
- Valju 85db alarmi signaal
- Varustatud seinapistikute- ja kruvidega
- Hoiatuse eelsignaal

Käesolev kasutusjuhend sisaldab olulist teavet tuleanduri õige paigaldamise ja kasutamise kohta. Enne paigaldamist lugege see infoleht korralikult läbi ja säilitage seda edaspidiseks kasutamiseks.

### KIRJELDUS

|                   |                                   |
|-------------------|-----------------------------------|
| Toiteallikas      | : 3V Liitiumaku                   |
| Tegevuse võimsus  | : <20mA funktsioon (alarm)        |
| Suitsutundlikkus  | : 0.08-0.2db/m                    |
| Töotemperatuur    | : 0°C-40°C                        |
| Ümbritsev niiskus | : 10%-90%                         |
| Alarmi tase       | : 85 detsibelli 3 meetri kaugusel |
| Aku eluiga        | : 10 aastat                       |
| Heakskiit         | : BS EN14604:2005                 |

### TULEANDURI KOHA VALIMINE

See tuleandur on üksik optiline alarm ja seda ei tohiks ühendada teiste tuleanduritega. Kui teie eluruum on ühekorruseline, siis minimaalse kaitse tagamiseks peaksite paigutama anduri eluruumide (sh köögid) ja magamisruumide vahelise jäävale koridorile. Asetage andur eluruumidele võimalikult lähedale ja veenduge, et alarmi on magamistubadesse kuulda. Vaata näiteid Joonis 1.

Kui teie on elumaja on mitmekorruseline, peaks minimaalse kaitse tagamiseks üks alarm olema paigutatud trepi ala- osasse ning edaspidi üks alarm igale trepi ülemisele tasemele. Siia hulka kuuluvad ka keldrid aga mitte eriti madalad ruumid või mitte kasutusel olevad pööningud. Vaata näide joonisel 2.

TÄHELEPANU: Maksimaalse turvalisuse tagamiseks peaksite paigaldama ühe anduri igasse tuppa (välja arvatud köök, vannituba ja garaaz). ÄRGE PAIGALDAGE ANDURIT KÖÖKI või VANNITUPPA, kuna toiduvalmistamise aaurud või veeaurud võivad põhjustada alarmi käivitumise. ÄRGE PAIGALDAGE ALARMI GARAAZI, kuna heitgaasid võivad kergesti anduri käivitada.

### TULEANDURI PAIGALDAMINE

#### Lakke paigaldamine

Kuna kuum suits tõuseb üles ja levib, siis on mõistlik paigaldada häire lae keskele. Vältige alasid, kus õhk ei pöörle, nt ruumide nurkades, ja ärge kinnitage anduri lähedale esemeid, mis võivad õhu ringlust takistada. Kinnitage andur vähemalt 300 mm kaugusele laternatest või dekoratiivsetest esemetest, mis võivad takistada suitsu/soojuse häire tekkimist. Jätke vähemalt 300 mm kaugus seintele. Vaata joonist 3i.

#### Seinale paigaldamine

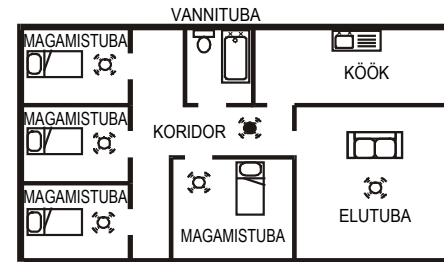
Ärge kinnitage andurit liiga lähedale nurkadele. Asetage andur nii, et selle ülemine osa on laest u 150 - 300 mm kaugusel. Nurkadeni peaks ruumi olema vähemalt 300 mm. Vaata joonist 3i.

#### Kaldlakke paigaldamine

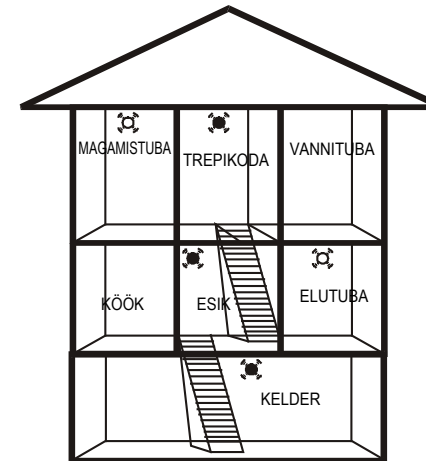
Kohtades, kus on kaldlagi või kõrge viilkatus, kinnitage andur 900 mm kaugusele katuse kõrgeimast punktist, mõõdetuna

horisontaalselt, kuna "seisev õhk" kõrgeimas kohas võib takistada suitsu liikumist seadmesse. Vaata joonist 3ii.

### PILT 1: ÜHEKORRUSELINE ELAMU



### PILT 2: 2/3-KORRUSELINE ELAMU



#### TÄHIS

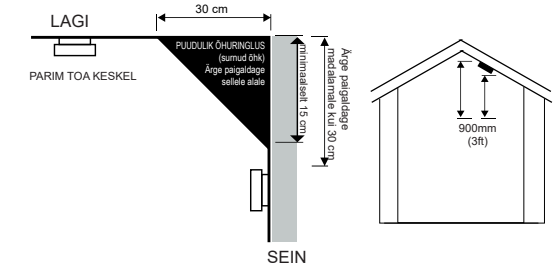
- MAKSIMAALNE KAITSE
- MINIMAALNE KAITSE

#### Välditavad piirkonnad anduri paigaldamiseks:

- Piirkonnad, kus temperatuur on alla 0 ° C või üle 40 ° C
- Niisked kohad nagu vannitoad, köögid, duširuumid, kus suhteline õhuniiskus on üle 90%;
- Dekoratiivsete objektide, uste, valgustite, aknalaua jne lähedus, mis võivad takistada suitsu või soojust kulgemist andurisse.
- Auru sisaldavad kohad, näiteks garaažid. Heitgaasid võivad põhjustada häire käivitumise.
- Otse kuumade esemete kohale, nagu näiteks radiatori või seinaventiili kohale, mis võivad häirida õhuvoolu liikumist.
- Väga tolmused või määrdunud kohad, näiteks töökojad.

- Asetage andur vähemalt 1,5 m kaugusele luminofoorlambrist, kuna elektriline „müra“ ja/või vibratsioon võivad andurit mõjutada.
- Ärge asetage piirkonda, kuhu pääsevad putukad. Putukad ja tulekahjuhäire anduri saastumine võivad suurendada reaktsiooniaega.

### PILT 3i – SUITSU-/SOOJUSDETEKTORI PAIGALDAMINE



### TULEANDURI PAIGALDAMINE

Tulekahjuandur töötab akuga ja ei vaja täiendavaid juhtmeid.

- Kui olete paigalduskoha tuvastanud, veenduge, et paigalduspinna lähedal ei oleks elektrijuhtmeid ega torusid.
- Võtke kinnitusplaat ja märgistage kahe kinnituspunkti asukoht.
- Puurige augud märgistatud kohtadesse.
- Sisestage seinapistikud puuritud aukudesse.
- Keerake kinnitusplaat paigalduspinnale. ÄRGE PINGUTAGE LIIGA KÕVASTI.
- Ühendage andur kinnitusplaadi külge, joondades plaadi kaks joonduskeelt (A1) ja (A2) anduri kahe sälguga.



- Lukustage andur oma kohale, keerates seda veerandi võrra päripäeva suunda. Nii tehes saab samal ajal sisse lülitada seadme sisse suletud aku, s.t lülitada anduri samaaegselt sisse.
- Kontrollige, et andur töötab, kasutades selle katsefunktsiooni.

## TULEANDURI TOIMING

Kui tuleandur on paigaldatud, peaks katsenupu kõrval asuv väike LED tuli vilkuma tavaolukorras iga minut. Suitsu korral tuleb andurist valju perioodiline häire, kuni õhk on jälle selge.

## TULEANDURI KATSETAMINE

Soovitatav on kontrollida tuleandurit kord nädalas, et veenduda, et anduri töötab korralikult. Vajutage ja hoidke testnuppu umbes 3 sekundit all. Andurist peaks kuuluma kõva perioodiline heli, mis kinnitab, et andur on korras. Häire ajal peaks vilkuma märgutuli.

## Kontrollige tuleandurit peale selle paigutamist ja alati peale puhkusel vms. viibimist.

## TAVALISED SÜÜD VALEHÄIRETELE JA KUIDAS NEID VÄLTIDA

Tulekahjuhäire võib käivitada auru, kondenseerumise, suitsu või aurude põhjustusel. Väikesed putukad tuleanduri häirekambris võivad põhjustada vahelduvaid häireid. Veenduge, et nii ei juhtuks, et tüütuid häireid vältida. (Vaata osa "Väljitavad piirkonnad tuleanduri paigaldamiseks" jaotises "Tuleanduri paigaldamine".)

## Hush – ehk summutus funktsioon

Sellel tuleanduril on sisseehitatud heli- või summutamise funktsioon, mis on ühendatud testimisnupuga. Kui toiduvalmistamine või muud ebatavalised allikad põhjustavad soovimatu häire, võib seda ajutiselt vaigistada, vajutades ja hoides testinuppu umbes sekundi jooksul all. Häire läheb 10 minutiks unerežiimi. Punane LED tuli vilgub iga 10 sekundi järel, mis näitab, et tundlikkus on vähendatud. Summutustsükli lõpus teeb andur kaks lühikest piiksu, mille järel häire naaseb normaalsele tundlikkusele. ETTEVAATUST - Kui suitsu tihedus selle aja jooksul suureneb (st tulekahju tõttu), käivitub anduri häire.

## AKU TÜHJENEMISE HOIATUS

Kui andur teeb iga 40 sekundi järel lühikese piiksu, on aku eluiga lõppemas ja see tuleks koheselt välja vahetada. See madalpinge hoiatus jätkub vähemalt 30 päeva. Kui punane indikaator (LED tuli) ei vilgu iga 40 sekundi järel, vahetage kogu tuleandur välja.

## AKU ON ANDURI KINNINE OSA JA SEDA EI OLE VÕIMALIK VAHETADA.

## KUIDAS TOIMIDA VALEHÄIRE KORRAL

- Valehäire tekkimisel vajuta testinuppu, et aktiveerida summutus funktsioon 10 minutiks.
- Kontrollige maja hoolikalt, et veenduda ka võimaliku väikse leegi olemasolust.
- Kontrollige võimalikke suitsu või aurude allikaid. Enne olukorra uurimist peaksite oma pere viima turvalisse kohta.
- Kui esineb sagedasi tüütuid/valesid häireid, võib osutada vajalikuks seadme paigaldamist teise asukohta. Kui andur jätkab mingil põhjusel valehäirete andmist, saab anduri vaigistada aku eemaldamisega.

Kui anduri puhastamine ei lahenda probleemi, on soovitatav see kauplusse tagasi viia.

## TULEKAHJU KORRAL

- Väljuge elumajast võimalikult kiiresti. Kontrollige ruumide ukseid kuumuse ja suitsu koha pealt. Ärge avage ust, mis on kuum, vaid kasutage alternatiivset evakuaatsiooni.
- Püsige põranda lähedal ning kui võimalik, hingake läbi niiske rõiva või hoidke hinge kinni. Ärge peatuge asjade kogumiseks.
- Kohtuge teistega eelnevalt kokkulepitud kohtumiskohas väljaspool korterit ja kontrollige, kas kõik on kohal.
- Kutsuge tuletõrjuja kohe, kui olete väljaspool elumaja.
- Tuletõrjeks tuleks kutsuda sõltumata tulekahju suurusest ja hoolimata sellest, kas hoone on varustatud riistvaraga, mis saadab kaugjuhtimisega teate valvekeskusesse.
- Ärge pöörduge tagasi põlevasse elumajja ja oodake, kuni tuletõrje saabub.

## TULEANDURI HOOLDAMINE

Puhastage tuleandurit regulaarselt, et veenduda, et see ei koguks tolmu. Seda saab teha tolmuimejaga, kasutades harjaosa. Puhastage hoolikalt esiosa ja ka külgede ümber. Ärge kunagi kasutage vett, pesuvahendeid ega lahusteid, kuna need võivad tuleandurit kahjustada.

Kui aku on tase on madal, vahetage see uue anduri vastu.

Kui alarm ei tööta korralikult, saatke see tagasi tootja aadressile, mille leiате anduri taga olevalt sildilt.

## TÄHELEPANU. ANDURIT EI TOHIKS PRITSIDA VEE VÕI MUUDE VEDELIKU PIISKADEGA.

## ETTEHOIATUS SIGNAAL (KOLLANE LED TULI)

**Kui tulekahju või suitsu kahjustusi ei esine ja kui esipaneeli LED on kollane, tähendab see seda, et seadmesse võib olla sattunud tolmu või seade ei pruugi korralikult töötada. See on varajane hoiatussignaal, mis võimaldab kasutajal anduri uue vastu välja vahetada.**

## OLULISED OHUTUSMEETMED

Tuleanduri paigaldamine on vaid üks samm teie ohutusplaanis. Ohutuse parandamiseks tuleks võtta muud olulisi samme:

- Tuleanduri õigeks paigaldamiseks järgige käesolevat juhendit
- Kontrollige tuleandurit iga nädal
- Vahetage tuleandur selle aegumisel koheselt uuega
- Ärge suitsetage siseruumides
- Hoidke tikud ja tulemasinad lastele kättesaamatus kohas
- Hoidke tuleohutlikke materjale nendele ettemääratud kohas ja ärge kunagi kasutage neid leekide või sädemete läheduses

- Hoidke hädaabivarustus, nagu tulekustutid, tuleredelid jne, heas seisukorras ja veenduge, et kõik elanikud teaksid, kuidas neid kasutada
- Plaanige evakuaatsiooni teed hoonetest eelnevalt ja veenduge, et kõik elanikud oleksid nendest teadlikud. Kinnitage andmete haldamine regulaarselt kogu aasta vältel
- Veenduge, et evakuaatsiooni teedel ei oleks takistusi.
- **Ärge jätke akut (akukomplekti või paigaldatud akusid) ülemäärase kuumuse, näiteks päikesevalguse, tule või muu sarnase kätte**

## HOIATUS!

**KUI ON VÄIKEGI KAHTLUS, ET ALARM ON KÄIVITUNUD PÕHJUSEGA, PEAKSITE OLUKORDA TÕSISELT VÕTMA JA ARVESTAMA VÕIMALIKU TULEKAHJUGA. INIMESED PEAB KOHESEL TULEKAHJU PIIRKONNAST JA HOONETEST EEMALDAMA.**

KÄESOLEV ÜKSUS ON KINNINE SEADE JA SEDA EI OLE VÕIMALIK PARANDADA. ÜRITUS SEADET AVADA KATKESTAB SELLE GARANTII. KUI SEADE ON DEFEKTNE VIIGE SEE TAGASI KOHTA, KUST SELLE OSTSID KOOS SELLE ORIGINALSE OSTUTÕENDIGA.

## TULEANDURI PIIRATUD GARANTII

Käesoleva tuleanduri garantii katab materjalide õigsuse ja töö kvaliteedi tavapärasel kasutusel ja hooldusel (va patareid) kümme aastat alates ostukuupäevast. Ettevõtte ei ole kohustatud parandama või asendama osi, mis on tekkinud ebaõige kasutamise, kahjustuse või pärast ostukuupäeva toimunud muutuste tõttu. Saada tuleandur koos ostukuupäeva, postikulude ja tagastamiskuludega kohalike müüjale. Ettevõtte kohustused selle tuleanduri müüjana ei tohi mingil juhul ületada tuleanduri asendamise kulusid ning ühelgi juhul ei ole ettevõtte kohustatud hüvitama tuleanduri põhjustatud kaudset kahju.

GARVAN ENTERPRISES LTD. EI VASTUTA MINGI ISIKLIKU- VÕI OMANDI KAHJU EEST, MIS ON TEKINUD TULEKAHJU SÜÜL, VÕI MIS TAHES MUU JUHUSLIKU VÕI TINGIMUSLIKU KAHJU EEST. AINUS VÕIMALUS RIKKUDA ANDURILE KAASAKUULUV PIIRATUD GARANTII ON JUHUL KUI DEFEKTSE ANDURI VAHETUS VÕI PARANDUS ON HEAKS KIIDETUD GARVAN ENTERPRISES LTD. POOLT. MITTE MINGIL JUHUL EI OLE GARVAN ENTERPRISES LTD. KOHUSTATUD HÜVITAMA MIS IGANES SEADUSEGA ETTEHÄLTUD ÕIGUSAKTIGE ALUSEL TEKKEVAID KULUSID, MIS ÜLETAVAD TOOTE OSTUHINNA. KÄESOLEV TULEANDUR EI ASENDATA OMANDI, INVALIIDSUSE, ELU VÕI ISIKLIKU KINDLUSTUST. ASJAKOHANE KINDLUSTUSKAITSE

ON TEIE VASTUTUSEL. KONSULTEERIGE OMA KINDLUSTUSAGENDIGA.

See ei mõjuta teie seadusjärgseid õigusi. See häire sobib ainult ühe omaniku eravaldustele ja ei ole mõeldud mitme omaniku eramajapidamiseks või äri- või töökodudeks

Elektritooteid jäätmeid ei tohi ära visata tavaliste olmejäätmete hulka. Taaskasuta neid alati, kui selleks on võimalus. Ringlussevõtu juhistele saamiseks pöörduge kohalike omavalitsuste või edasimüüja poole. Uued seaded soodustavad elektroonikaromude ringlussevõtu (Euroopa elektri- ja elektroonikaseadmete jäätmete direktiiv, mis kehtib alates 2005. aasta augustist).

**Maaletootja: Kauppahuone Harju Oy  
Myllypuronkatu 30  
33330 Tampere**

**Tootja: Garvan Enterprises Ltd.  
Rm 16-17, 21/F., Wing Hing Ind. Bldg.,  
83-93, Chai Wan Kok Street,  
Tsuen Wan, N.T., Hong Kong**

